

# PIANO REGOLATORE DEL COMUNE DI BEDRETTO

approvato dal CdS il 21 novembre 2012 con risoluzione n° 6587

## FRAZIONE DI BEDRETTO PIANO DI DETTAGLIO

scala 1:1000

stesura: novembre 2008  
agg: febbraio 2015

### Edificio soggetto a vincolo di mantenimento:

- chiesa
- edificio abitativo
- edificio rurale trasformabile in abitativo
- edificio con possibilità di adeguamento volumetrico mediante:
  - sopraelevazione

### Manufatti soggetti a vincolo di mantenimento:

- fontana pubblica
- manufatto di riparo valangario

### Edificio che può essere demolito e ricostruito con eventuale maggior ingombro volumetrico

### Edificazione a completamento del tessuto edilizio tradizionale:

- nuova costruzione a ubicazione vincolata

### Edifici soggetti a misure atte a rendere le costruzioni idonee a resistere all'impatto di un'eventuale valanga che può esercitare la pressione in kPa/m2 indicata nella *tabella delle prescrizioni particolari*

### Direzione obbligatoria della linea di colmo del tetto

### Linea d'arretramento di eventuali costruzioni interraste destinate ad autorimesse

### Albero meritevole di conservazione

### Superficie da mantenere prativa, libera da qualsiasi manufatto, quale spazio di protezione del riparo valangario soggetto a vincolo di mantenimento

### Superfici private non edificate

### Aree pubbliche:

- aree EAP (vedi articolo 18 delle NAPR):
  - edifici pubblici: EP (chiesa);
  - attrezzature pubbliche: AP (aree arredate a verde)
- area di circolazione pubblica
- area di posteggio
  - posteggi pubblici
  - posteggi pubblici utilizzabili solo nei mesi estivi

### Zone di pericolo di valanga di grado alto (zona rossa)

### Zone di pericolo di valanga di grado medio (zona blu)

### Fasce di pressione (kPa/m2) esercitate da una potenziale valanga nella zona blu

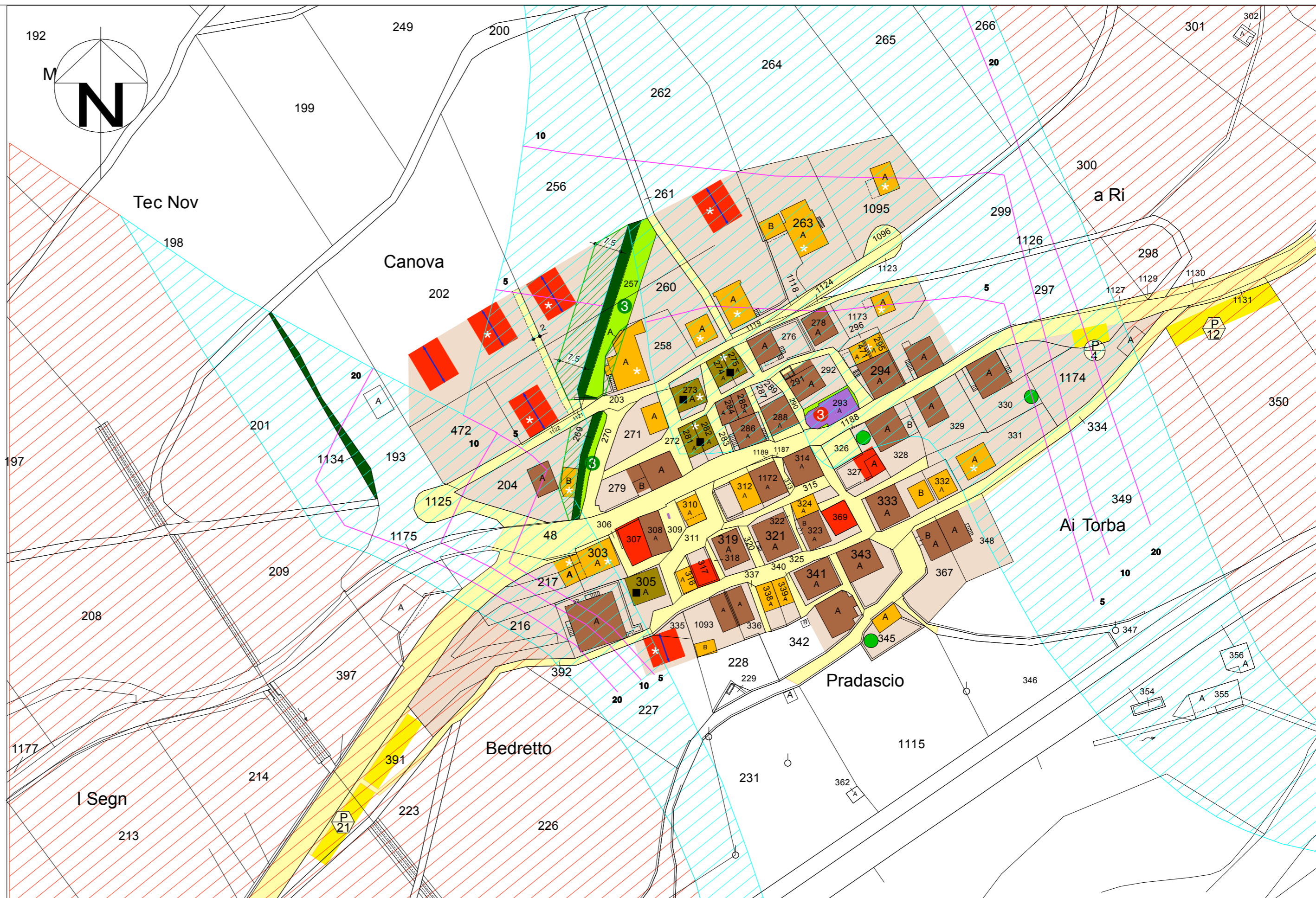


TABELLA DELLE PRESCRIZIONI PARTICOLARI

mappale n°	pressione della valanga *	disposizioni	mappale n°	pressione della valanga *	disposizioni
273 / 274 / 275 / 281 / 282	5 kPa / m2	i possibili interventi di trasformazione sono subordinati all'adozione delle misure tecniche di protezione dalle valanghe	217/303	5 kPa / m2	altezza massima m 9.00, misurata verso valle
202	5 kPa / m2	altezza massima m 10.70, misurata al colmo sulla facciata orientata verso valle; la morfologia del terreno deve essere rispettata il più possibile; la sistemazione esterna deve pertanto essere limitata allo stretto necessario con muri di sostegno di altezza contenuta; è vietata la posa di recinzioni quali siepi e altri elementi opachi; l'architettura deve integrarsi nel contesto paesaggistico circostante	260	5 kPa / m2	
256	10 kPa / m2		331	10 kPa / m2	
262	15 kPa / m2		262	10 kPa / m2	
227/335	5 kPa / m2	altezza massima m 4.80, misurata verso monte, l'edificio deve adattarsi al dislivello del terreno senza la costruzione di muri di sostegno	332, 333	5 kPa / m2	altezza massima m 9.00, misurata verso valle; in caso di demolizione e ricostruzione, il nuovo edificio dev'essere spostato verso est, fuori dell'area di protezione del riparo valangario
307		altezza misurata alla gronda non superiore alla quota della linea di gronda dell'edificio contiguo soggetto a vincolo di mantenimento sul fmn 308	258	5 kPa / m2	altezza massima m 9.00, misurata verso valle;
317		altezza non superiore alla quota della linea di gronda dell'edificio soggetto a vincolo di mantenimento esistente sui fmn 336 e 1093	263, 1095	10 kPa / m2	in caso di demolizione e ricostruzione, il nuovo edificio dev'essere spostato verso est, fuori dell'area di protezione del riparo valangario
327		altezza massima m 6.00 misurata verso valle	271, 310	5 kPa / m2	altezza massima m 9.00, misurata verso valle
369		altezza massima m 9.00, misurata verso valle	295, 471	5 kPa / m2	altezze non superiori alla quota della linea di gronda dell'edificio soggetto a vincolo di mantenimento esistente sul fmn 294
204	5 kPa / m2	altezza misurata alla gronda non superiore alla quota della linea di gronda dell'edificio sub A soggetto a vincolo di mantenimento esistente sul medesimo lotto; in caso di demolizione e ricostruzione, il nuovo edificio dev'essere spostato al di fuori dell'area di protezione del riparo valangario (eventualmente in contiguità con l'edificio sub A, ad ovest dello stesso)	312		altezza non superiore alla quota della linea di gronda dell'edificio contiguo soggetto a vincolo di mantenimento esistente sul fmn 1172
			316, 338, 339		altezze non superiori alla quota della linea di gronda dell'edificio soggetto a vincolo di mantenimento esistente sui fmn 336 e 1093
			324		altezza non superiore alla quota della linea di gronda dell'edificio contiguo sub A soggetto a vincolo di mantenimento sul fmn 323
			345, 1093		altezza massima m 4.80 misurata verso monte

\* gli edifici esposti al pericolo di valanga sono soggetti all'obbligo di adottare misure tecniche di protezione idonee a resistere alle pressioni delle valanghe indicate nella tabella; l'obbligo vale per le nuove costruzioni, per le ricostruzioni, i riattamenti e i cambi di destinazione